

車載用プラスマクラスターイオン発生機  
＜カップタイプ＞

取扱説明書

保証書付



型式

ピーシーディーエヌディー ピー

PCDND-B

ダブル

PCDND-W

プラスマクラスターNEXT



お買い上げいただき、まことにありがとうございました。  
この取扱説明書（保証書付）をよくお読みのうえ、正しくお使いください。ご使用前に「安全上のご注意」を必ずお読みください。  
この取扱説明書（保証書付）は、いつでも見ることができるところに必ず保存してください。

DC12Vバッテリー使用の一般乗用車に対応しています。  
DC24Vバッテリー使用車（バス、トラックなど）には使用できません。

\*1 当技術マークのイオン個数の目安は、商品を運転席横のカップホルダーに置いて、「ターボプラス」運転時にプラスマクラスター適用容積の空間中央（床0.5m）で1cm<sup>2</sup>当たり50,000個以上です。

\*2 - B：ブラック  
- W：ホワイト

プラスマクラスターロゴおよびプラスマクラスター、Plasmacluster はシャープ株式会社の登録商標です

安全上のご注意 必ずお守りください

人への危害、財産への損害を防ぐため、お守りいただくことを説明しています。

警告 火災や漏電、感電、大けがを防ぐ

●自動車運転しながら本体の移動・スイッチの操作などをしてしない（交通事故の原因）

●前方の視界を妨げる場所や、運転操作を妨げる場所、同乗者に危険を及ぼす場所には設置、配線しない（交通事故やけがの原因）

●12V車以外で使用しない（火災・感電の原因）

●USBケーブルを傷付けない・無理に曲げない・引っ張らない・ねじらない・たばねない・高温部に近づけない・重い物を載せたり、挟み込んだりしない・加工しない

●シフトレバーやハンドル、座席などの可動部分に触れたり挟み込んだり、運転の妨げになるように配線しない（交通事故やけがのおそれ）

●濡れた手でカーアダプター・USBケーブルを抜き差ししない（感電の原因）



●カーアダプター・USBケーブルを抜くときは、USBケーブルを引っ張らない（USBケーブルが傷付き、火災・感電の原因）



●改造はしない。また、修理技術者以外の人は分解や修理をしない（火災・感電・けがの原因）  
修理はお買い上げの販売店にご相談ください。

●吹出口や吸込口から本体内部に飲料水、たばこの灰、金属類や燃えやすいものなどを入れない（火災・感電の原因）  
本体内部に水や異物が入った場合は、カーアダプターをアクセサリソケットから抜いて、お買い上げの販売店にご相談ください。

●異常時（こげ臭いニオイなど）は、運転を停止して、カーアダプター、USBケーブルを抜く（火災・感電の原因）  
お買い上げの販売店にご相談ください。

●お手入れの際は、必ずカーアダプターをアクセサリソケットから抜く（感電・けがの原因）

●ユニットを交換する際は、必ずカーアダプターをアクセサリソケットから抜く（感電・けがの原因）

●長期間ご使用にならない場合は、必ずカーアダプターをアクセサリソケットから抜く（絶縁劣化による感電・漏電・火災の原因）

●必ず付属のカーアダプターとUSBケーブルを使用し、アクセサリソケットの奥に突き当たるまで確実に差し込む またアクセサリソケットのゴミは必ず取り除く（発熱、変形、火災のおそれ）

●灰皿とアクセサリソケットが一体型の場合、灰皿の火が確実に消えた上で使用し、車両を離れるときはカーアダプターを抜いて、灰皿のふたを閉じる（火災のおそれ）

●パソコンなどにつなぐ場合は、付属のUSBケーブルを使用する（火災・感電・故障の原因）

■ 誤った使いかたで生じる内容を、次のように区分して説明しています

	<b>警告</b> 「死亡または重傷を負うおそれがある」内容
	<b>注意</b> 「軽傷を負う、または財産に損害を受けるおそれがある」内容

■ お守りいただく内容の種類を、次の図記号で説明しています

	してはいけないこと		必ず実施		しなければいけないこと
	禁止		必ず実施		注意

注意 漏電やけがを防ぎ、財産を守る

●カーアダプターの金属部にふれない（運転停止直後は温度が高いため、やけどのおそれ）



●市販のカップホルダーやくわついた台の上、傾いた所など不安定な場所に置かない（けが・本体の故障の原因）



●本体の近くでは、フッ素樹脂やシリコンを配合した化粧品などは使わない。  
※ヘアケア商品（枝毛コート液・ヘアムース・ヘアトリートメントなど）、化粧品、制汗剤、静電気防止剤、防水スプレー、つや出し剤、ガラスクリーナー、化学ぞうきん、ワックスなど。

●本体内部にフッ素樹脂やシリコンなどの絶縁物が付着し、プラスマクラスターイオンが発生しなくなることがあります。その場合、プラスマクラスターイオン発生ユニットの交換が必要となります。

保証書

名称	車載用プラスマクラスターイオン発生機		
型式	PCDND シリーズ		
★お客様	お名前	様	
	ご住所 〒	-	
	電話番号	-( )-	
★保障期間	■本体：お買い上げから1年間 ■プラスマクラスターイオン発生ユニット：お買い上げから2年間		
	お買い上げ日	西暦	年 月 日
★販売店	店名・住所・電話番号・印		
	電話番号	-( )-	
備考			

★印欄に記入のない場合は無効となりますので必ず記入の有無を確認ください。  
**株式会社デンソー**  
〒448-8661 愛知県刈谷市昭和町 1-1

保証規定（必ずお読みください）

1 保証の内容

取扱説明書の内容に従った使用方法で不具合が発生した場合、この保証書に示す保証期間と条件のもとにおいて無償修理（保証修理）を受けることができます。（以下、この無償修理を保証修理とします）  
保証修理は部品の交換あるいは製品の交換により行い、交換された部品・製品は当社の所有となります。

2 保証期間・受け方

1) 保証期間  
保証修理の受付期間は、お買い上げ日から「本体 1年間」「プラスマクラスターイオン発生ユニット 2年間」とします。

2) 保証修理の受け方

保証修理をお受けになる場合、お買い上げいただいた販売店にこの保証書をご提示の上、保証修理をお申し付けください。ご提示がない場合、保証修理をお受けいただけません。なお、販売店がこの保証書にご購入日の証明をされていない場合は、お客様のご購入日を確認できる書類（レシートなど）を添付してください。

3 保証できない事項

- 1) 保証期間内でも次のような場合には保証修理いたしません。
- (1) 取扱説明書に記載されている「警告・注意」その他記載内容を遵守されなかったことによる故障または損傷。
  - (2) 当社または当社指定の取扱販売店以外による点検・修理・分解したもの、改造したもの。
  - (3) 当社指定の部品以外をご使用になったことによる故障または損傷。
  - (4) お買い上げ後の落下・衝撃・水濡れ・飲料水・ジュース類の本体内部への浸入による故障または損傷。
  - (5) 火災・地震・風水害・落雷その他天変地異や公害・塩害・異常電圧・事故などによる故障または損傷。
  - (6) 粉塵および酸・アルカリ・有毒ガスなど特殊な環境下でご使用になられたことによる故障または損傷。

持込修理

- (7) 設置・使用禁止場所でご使用になられたことによる故障または損傷。
- (8) ご使用によって生じる外観・美観・摩耗・色あせなどの外観上の現象。
- (9) 本製品以外の故障などに誘発された本体の故障または損傷。
- (10) 本書にお客様名・お買い上げ日・販売店名・販売店印のない場合、あるいは字句を書きかえられた場合。

2) 次に示すものの費用は負担いたしません。

- (1) 商品を使用できなかったことによる不都合および損失。
- (2) 本製品の使用・故障・修理に伴う二次的損害に対する補償。

4 保証の発効

保証書に必要な事項を記入、捺印することにより有効となります。本書は再発行いたしませんので紛失しないよう大切に保管してください。

5 保証の適用

この保証書は日本国内で使用されている場合のみに適用いたします。（This warranty is valid only in JAPAN）

6 出張修理について

出張修理の場合、出張に要する費用を申し受けます。

7 その他

この保証書は本書に明示した期間、条件のもとにおいて保証修理をお約束するものです。

この保証書によって保証書を発行している者（保証責任者）、およびそれ以外の事業者に対するお客様の法律上の権利を制限するものではありません。  
保証期間経過後の修理などについてご不明の場合は、お買い上げの販売店にお問合せください。

お客様ご相談窓口のご案内

株式会社デンソー

〒448-8661 愛知県刈谷市昭和町 1-1  
0566-25-5511( 番号案内 )

お客様ご相談窓口

(携帯電話、PHS からでもご利用できます)

**0120-933125** ( 通話料無料 )

受け付け時間 9:00 ~ 17:00 土・日・弊社休日を除く

株式会社デンソーソリューション

〒150-0046 東京都渋谷区松濤 2-15-13  
03-6367-9666

北海道支社  
〒003-0022 北海道札幌市白石区南郷通 21 南 4-15  
011-558-7800

東北支社  
〒983-0036 宮城県仙台市宮城野区苦竹 2-6-1  
022-238-9911

関東支社  
〒174-0041 東京都板橋区舟渡 1-3-29  
03-4213-1177

中部支社  
〒457-0828 愛知県名古屋市中区宝生町 4-30  
052-619-1777

関西支社  
〒532-0003 大阪府大阪市淀川区宮原 4-2-30  
06-7166-4000

中国支社  
〒730-0025 広島県広島市中区東平塚町 4-21  
デンソー広島ビル 3F  
082-242-5202

四国支社  
〒760-0065 香川県高松市朝日町 3-6-3  
087-821-9750

九州支社  
〒812-0015 福岡県福岡市博多区山王 2-6-35  
092-412-1177

上記の所在地や電話番号は、変更になることがありますので、あらかじめご了承ください。  
上記の他、デンソーサービス店の詳細については、株式会社デンソーのホームページ「製品・サービス情報」をご活用ください。  
URL <http://www.denso.com>



# 特長



**プラズマクラスター NEXT\*1搭載**  
 ・自然界にあるのと同じイオン  
 ・作用メカニズムも解明\*3  
 ・もちろん安全性も確認済み\*4

プラズマクラスター NEXT\*1

## 集中力を維持しやすく、ストレスがたまりにくい、落ち着ける運転環境づくりをサポート

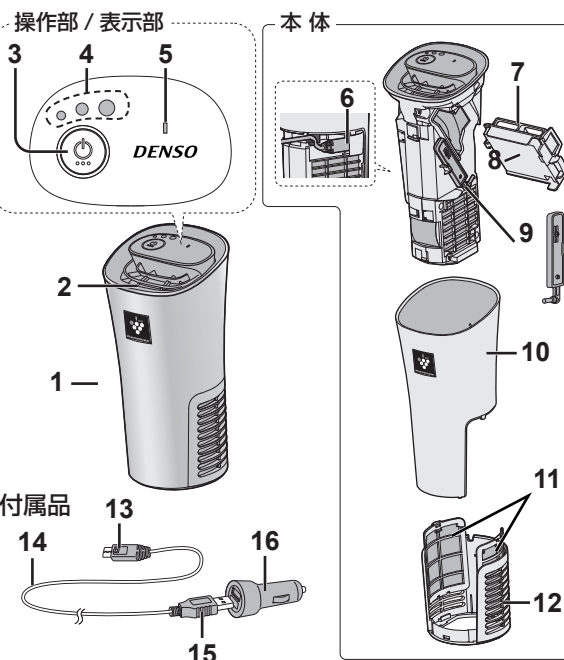
約3.6m<sup>3</sup>の車内空間で、イオン発生機を運転手にむけて設置して、「ターボプラス」にて運転時の約90分間の試験にて確認した効果です。\*5\*6

## 車内6大付着臭の消臭

車内で気になるニオイ(タバコ臭・カビ臭・食べ物臭・汗臭・ペット臭・体臭(30~40代特有))を消します。約3.6m<sup>3</sup>の車内相当の空間で、「ターボプラス」にて運転時の約20分~約6時間後の効果です。\*7

- \*1 表紙の注釈を参照してください。
- \*2 ドイツアーヘン応用科学大学 アートマン教授(ウイルス・カビ菌・菌)
- \*3 広島大学大学院 先端物質科学研究科(ダニのふん・死骸のアルル物質)
- \*4 (株)LSIメディエンス
- \*5 精神的ストレスの予防・治療などの効果を保証するものではありません。
- \*6 試験結果には個人差があります。環境によっても異なります。
- \*7 試験空間での実証結果であり、実使用空間での実証結果ではありません。ニオイの種類・強さ・対象物の素材などによって消臭効果は異なります。

# 各部のなまえ



印刷物付属品 取扱説明書(保証書付)  
 ●当商品は日本国内向けであり、日本語以外の説明書はありません。This model is designed exclusively for Japan, with manuals in Japanese only.

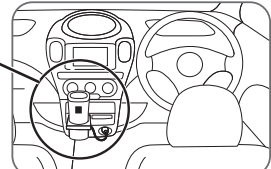
1	本体	
2	吹出口	
3	運転ボタン	
4	運転ランプ(青・青・紫)	
5	ユニット交換ランプ(橙)	
6	電源接続部	
7	ユニットホルダー	261302-005
8	ユニット	261301-003
9	ユニット清掃ブラシ	*9 046969-015
10	本体カバー	
11	花粉キャッチフィルター(吸込口)	261302-004
12	フィルターカバー	261302-002 (-B) 261302-003 (-W)
13	マイクロUSB端子(本体接続用)	
14	USBケーブル(長さ1.5m)	261302-006
15	USB端子	*10
16	カーアダプター(2ポート)	261302-001

\*8 ユニットとは、プラズマクラスターイオン発生ユニットのことです。(以降同様)  
 \*9 向き間違えないように取り付けください  
 \*10 DC5Vの定格電圧以外では使用しない

# 設置について

本体と車両電子キーは30cm以上離す。

本体の電波と干渉し電子キーを認識しない場合があります。

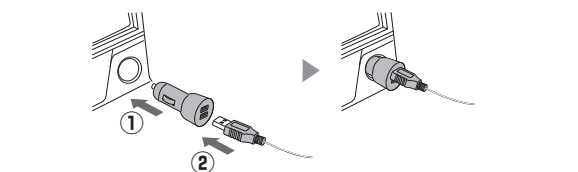


- 吸込口・吹出口をふさがない。
- カーエアコンの吹出口のすぐ前に設置する場合、暖房時は本体が熱くなる場合があります。
- 直射日光が当たる場所に置かない。
- 変形や故障の原因になります。
- テレビやラジオにノイズが入ったり電波時計が正しく時刻表示しないときは、車両のガラスアンテナ、テレビ・ラジオ・電波時計などから本体を離す。
- 車の振動などで本体が傷つく場合があります。
- 必ず安定した場所に置く。(市販のカップホルダー等不安定な場所には置かない)
- 運転手やニオイに対する効果を最大限発揮するために、吹出口を対象に向けて設置してください。(具体的な効果は、左の特長欄をご参照ください)

# カーアダプターの接続

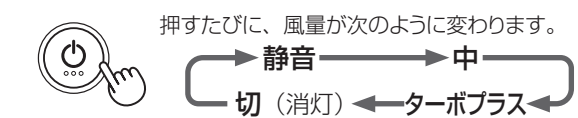
必ず付属のカーアダプターおよびUSBケーブルを使用し、アクセサリソケットの奥に突き当たるまで確実に差し込む【発熱、変形、火災のおそれ】

1. カーアダプターをアクセサリソケットに差し込む
2. USBケーブルのUSB端子をカーアダプターに接続する



カーアダプターにプラズマクラスターイオン発生機が接続されているとき、もう一方の接続口には1.5A以下の機器を接続することができます。

# 運転する



- 運転ランプ**
- 静音**  
運転音を抑えて、プラズマクラスターイオン(イオン濃度25,000個/cm<sup>3</sup>\*)を放出します。
- 中**  
「静音」運転の約2倍のプラズマクラスターイオンを放出
- ターボプラス**  
「静音」運転の約3.6倍のプラズマクラスターイオンを放出

本体運転中に、車のエンジンを切って本体の運転が停止した後、再び車のエンジンをかけると、停止したときと同じ運転モードで本体の運転を再開します。

- 車両のキーを抜いた状態または、エンジンスイッチがOFF状態でも本体が運転している場合はバッテリー上がり防止のため、カーアダプターを抜いてください。
- 切り忘れ防止のため、運転開始から約8時間で自動停止しますが、お使いにならないときは運転を停止してください。
- 始動時、ファンは約3~10秒遅れて作動しますが故障ではありません。

(エンジンを切ったり、運転ボタンを押して本体の運転が停止した場合、再度本体が運転を開始したときから8時間後、自動停止します。)

# お手入れ

お手入れの際は、必ずカーアダプターをアクセサリソケットから抜く【感電・けがの原因】

本体 1か月に1回程度

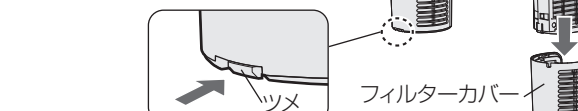
柔らかい布で拭き取る  
 汚れがひどいときは、台所用合成洗剤を薄めた液に浸した布を固くしぼって拭きます。その後、洗剤が残らないように、よく拭き取ってください。

油類、アルコール、ベンジン、シンナーで拭かない【ひび割れ・感電・引火のおそれ】

フィルター(吸込口) 1か月に1回程度

イオン濃度を維持するためには、フィルターのごまめなお手入れが必要です。お使いになる環境によってフィルターの汚れ具合が異なりますので、フィルターがほこりで目詰まりしたら、フィルターのお手入れをしてください。

1. フィルターカバーを取りはずす
- ツメを押しながら、フィルターカバーを下に引く。



2. フィルターカバーから、フィルター(2枚)を取りはずす

3. フィルターのほこりを掃除機で吸い取る

- 掃除機で押さえすぎないでください。
- 汚れがひどいときは、水洗いをしてください
- 台所用合成洗剤を使うときは、洗剤が残らないようによく洗い流して、日陰で乾かしてください。

4. フィルター(2枚)を取り付ける

- ① フィルターカバーの下側ツメにフィルターを差し込む。上側ツメ
- ② フィルターの側面ツメをフィルターカバーの穴に差し込む。

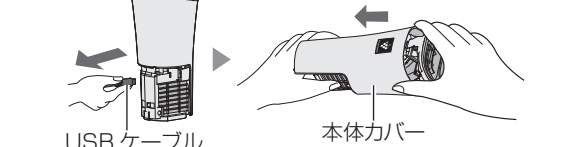
5. フィルターカバーを本体に取り付ける

USBケーブルをはさまないようにご注意ください。



# ユニット(電極部) 家庭やオフィスでお使いの場合 6か月に1回程度

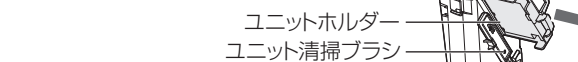
1. フィルターカバーを取りはずす【お手入れ「フィルター」参照】
2. USBケーブルを抜いてから、本体カバーを取りはずす



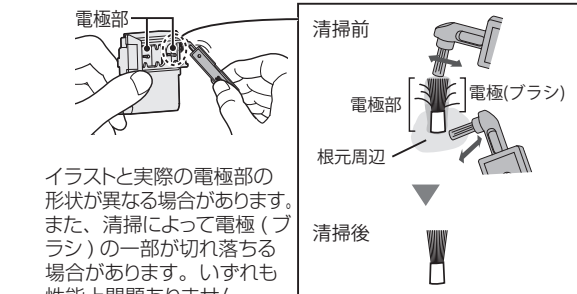
- 電源コードを抜かず本体カバーをはずすと、電源コードを傷つける場合があります。

指をはさまないように、本体カバーをゆっくりと取りはずしてください。

3. ユニットホルダー・ユニット清掃ブラシを取りはずす



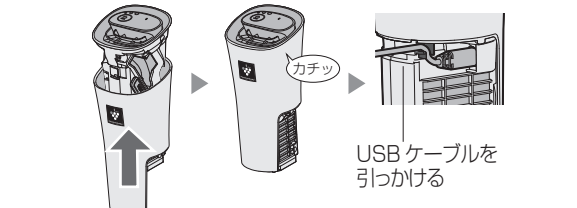
4. ユニットの電極部や根元周辺に付いたほこりや汚れを、ユニット清掃ブラシで取り除く



- 付属のユニット清掃ブラシ以外でお手入れしない。【故障の原因】  
ただし、電極部の根元周辺がひどく汚れている場合は、先を水で少し湿らせた綿棒でお手入れする。
- 電極(ブラシ)を直接手で触らない。【痛み・かゆみのおそれあり】
- 電極を変形させない。【故障の原因】
- 接続端子を触らない。【故障の原因】

5. ユニットホルダーとユニット清掃ブラシを元通り取り付け

6. 本体カバーを元通り取り付け
7. USBケーブルを配線する



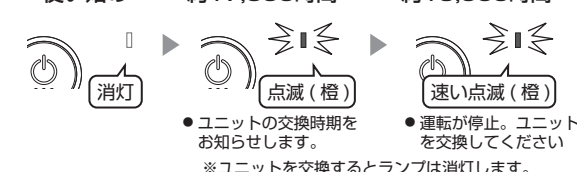
8. フィルターカバーを元通り取り付け【お手入れ「フィルター」参照】

# ユニットの交換

ユニットを交換する際は、必ずカーアダプターをアクセサリソケットから抜く【感電・けがの原因】

総運転時間が約17,500時間(1日8時間運転した場合、約6年)経過すると、ユニット交換ランプが点滅してユニット交換時期をお知らせします。

●どの運転モードで運転しても、ユニットの交換時期は同じです。



1. お手入れ「ユニット」に従い、ユニットホルダーを取り出す
2. ユニットホルダーからユニットを取り出す

- ユニットホルダーのツメをはずし(①)、矢印の方向に取り出す。(②)

3. ユニットホルダーに新しいユニットを取り付ける

電極部に指やユニットホルダーが触れないように注意する。

●別売品  
お買い上げの販売店にお問い合わせください。  
品名:交換用プラズマクラスターイオン発生ユニット(1個)

※ユニットの保証期間は、お買い上げの日から2年間です。

4. ユニット清掃ブラシとユニットホルダー、本体カバー、USBケーブル、フィルターカバーを取り付ける【お手入れ「フィルター」「ユニット」参照】

古いユニットは燃えないごみとして廃棄してください。  
 ●廃棄物の分別ルールがある地域においては、そのルールに従ってください。

# 故障かな?

- カーアダプターおよびUSBケーブルを正しく接続してください。
- ユニット交換ランプ(橙)が点滅しているときは、ユニットを交換してください。

## 「ジージー…」と音がする

- プラズマクラスターイオンが発生するときの音で異常ではありません。(音の間隔は変わることがあります)
- 使用環境や運転モードにより、音が大きく感じたり、聞こえにくく感じたりすることがありますが、プラズマクラスターイオンの効果は変わりません。
- フィルターのお手入れをしてください。

## ニオイがする

- フィルターが汚れているときは、フィルターのお手入れをしてください。
- プラズマクラスターイオン発生機から微量のオゾンが発生しますが、森林などの自然界に存在するのと同程度で、健康上支障はありません。

## 車のエンジンに連動して、運転/停止する

- 本体の運転中、車のエンジンを切って停止した後、再び車のエンジンをかけると、停止したときと同じ運転モードで運転を再開します。

## 吹き出す風が弱くなった / 運転音に変化した

- フィルターにほこりが付いているときは、フィルターのお手入れをしてください。
- 始動時および車両電圧変動により、運転音に変化することがあります。

## ユニット交換ランプが速い点滅になり、運転が停止する

- ユニットの交換時期です。新しいユニットと交換してください。

## 運転ランプがすべて点滅し、運転が停止する

- ユニットを取り出し、再度奥まで挿入してください。

## 運転ランプ(青)または運転ランプ(紫)が点滅し、運転が停止する

- カーアダプターを抜いて再び差し込み、もう一度運転操作をおこなってください。

繰り返しランプが点滅するときはお買い上げの販売店にご連絡ください。

# 仕様

形名	PCDND-B / PCDND-W		
電源	カーアダプター		
定格入力	DC 12V		
定格出力	DC 5V		
プラズマクラスター適用容積(目安)*11*12	約3.6m <sup>3</sup>		
運転モード	静音	中	ターボプラス
消費電力	0.6W	0.8W	1.4W
運転音	18dB	25dB	33dB
質量	約295g(付属品除く)		
寸法	上部	78×76mm	
	下部	直径65mm	
	高さ	165mm(付属品除く)	

\*11 商品を運転席横のカップホルダーに置いて、「ターボプラス」運転時にプラズマクラスターNEXTの効果\*が期待できる適用容積の目安です。  
 ※詳しくは左上の「特長」をご参照ください。  
 \*12 商品を運転席横のカップホルダーに置いて、プラズマクラスター適用容積の空間中央(床上0.5m)で測定した1cm<sup>3</sup>当たりのイオン濃度は、すべての運転モードで25,000個以上です。